



Universiteit Leiden
The Netherlands

Diskriminace na základě zdravotního postižení

Prof.dr. Aart (A.C.) Hendriks
Praha, 23. dubna 2015 (09:15-10:00)
Aplikace právních předpisů EU o antidiskriminaci

Universiteit Leiden. University to discover.

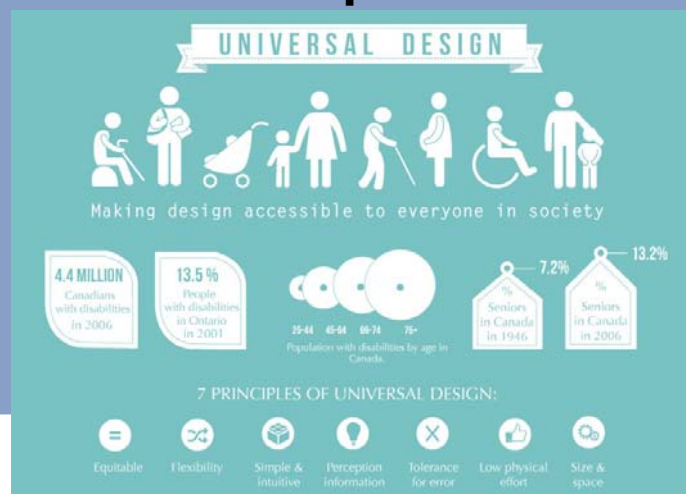
Jak se řekne „disability“ ve vašem jazyce?



Diskriminace kvůli zdravotnímu postižení nebo ne?



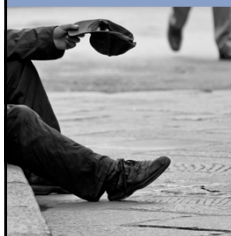
Jak navrhujeme naše fyzické a sociální prostředí?



Diskriminace kvůli zdravotnímu postižení je...

Diskriminace na základě zdravotního postižení.

Pouze vůči osobám SE zdravotním postižením?



Co je zdravotní postižení?

Zdravotní postižení 1

1 Zdravotní model

Zdravotní postižení je individuální rys („osoba, kterou nelze vyléčit“)

2 Sociální model

Zdravotní postižení je sociální konstrukt
Způsobený sociálním a fyzickým prostředím
(„chybí univerzální design“)

Vsuvka 1

Věc C-363/12 Z v. Government department (18. března 2014)

Žena, která nemá dělohu, a mateřská dovolená

Vsuvka 2

- „Právo EU nestanoví pro objednávatelky nárok na placenou dovolenou rovnocennou mateřské dovolené nebo dovolené při osvojení“,
- „odmítnutí přiznat mateřskou dovolenou objednávatelce nepředstavuje diskriminaci na základě pohlaví“,
- „odmítnutí přiznat objednávatelce placenou dovolenou rovnocennou dovolené při osvojení je mimo oblast působnosti směrnice o rovném zacházení“.

Zdravotní postižení 2

1 Mezinárodní klasifikace poruch, zdravotních postižení a postižení WHO

„zdravotní postižení je jakékoli omezení nebo neschopnost (způsobená poruchou) vykonávat činnost způsobem nebo v rozsahu, který se pro lidskou bytost považuje za normální“

2 Mezinárodní klasifikace funkčních schopností, disability a zdraví WHO (2001)

Zdravotní postižení je univerzální lidskou zkušeností. Důraz se přesouvá z příčiny na dopad.

Zdravotní postižení 3

(Rámcová) směrnice 2000/78/ES

Definice chybí.

Zdravotní postižení 4

CRPD „Úmluva o právech osob se zdravotním postižením“ (2007)

„Mezi osoby se zdravotním postižením patří ty, které mají dlouhodobé fyzické, mentální, intelektuální nebo smyslové poruchy, jež při interakci s různými překážkami mohou bránit jejich plnému a účinnému zapojení do společnosti na rovnoprávném základě s ostatními“.

(Článek 1)

Zdravotní postižení 5

Soudní dvůr

(Chacón Navas, 2005)

„omezení vyplývající z fyzických, duševních nebo psychických postižení, bránící účasti dotčené osoby na profesním životě“.

Zdravotní postižení 6

Soudní dvůr

(Ring a Skouboe Werge [HK], 2013)

„omezení vyplývající především z fyzických, duševních nebo psychických postižení, **které v interakci s různými překážkami může bránit plnému a účinnému zapojení dotčené osoby do profesního života na rovnoprávném základě s ostatními pracovníky.**“

Zdravotní postižení 7

Soudní dvůr

(Z, 2014)

Žena, která nemá dělohu

„pojem „zdravotní postižení“ ve smyslu směrnice 2000/78 však předpokládá, že omezení osoby v interakci s různými překážkami může bránit jejímu plnému a účinnému zapojení do profesního života na rovnoprávném základě s ostatními pracovníky.“

Zdravotní postižení 8

Soudní dvůr

(FOA, 2014)

„obezita zaměstnance je „zdravotním postižením“ ve smyslu této směrnice, pokud tato obezita způsobuje omezení vyplývající především z dlouhodobých fyzických, duševních nebo psychických postižení, které v interakci s různými překážkami může bránit plnému a účinnému zapojení dotčené osoby do profesního života na rovnoprávném základě s ostatními pracovníky.“

Zdravotní postižení 9

Evropský soud pro lidská práva

Definice chybí.

Zdravotní postižení 10

Závěr

Chybí přesná definice.
Kombinace zdravotního a sociálního modelu.
Důraz na zapojení (do pracovního života) a rovnost.

EU a diskriminace kvůli zdravotnímu postižení

Smlouva o fungování Evropské unie (čl. 10 a 19)

Listina a základních práv (čl. 21 a 26)
Směrnice (zejména rámcová směrnice)
Přistoupení k Úmluvě o právech osob se zdravotním postižením (2010)

Jaký/jaké typ/y diskriminace je/jsou podle práva EU zakázán/y?



Přímá a nepřímá diskriminace



Přímá, nebo nepřímá diskriminace?



Přímá nebo nepřímá diskriminace
Nedostatečné zdroje, nedostatečná péče
Evropský soud pro lidská práva 2014: Valentin
Câmpeanu v. Rumunsko (Velký senát), č. 47848



Přiměřená úprava

Pojem přiměřené úpravy se objevil v reakci na fyzické nebo sociální prostředí v důsledku neschopnosti vykonávat funkci obvyklým způsobem.



Co je přiměřená úprava 1

Poprvé uznána s ohledem na náboženství, později s ohledem na zdravotní postižení.

Co je přiměřená úprava 2

Mnoho zemí má nyní legislativu, která zakazuje odepření přiměřené úpravy – buď jako (součást) obecné normy pro zaměstnavatele, nebo jako formu diskriminace/opatření pro zajištění dodržování zásady rovnosti.

Co je přiměřená úprava 3

Přiměřená úprava dle směrnice 2000/78/ES obsahuje kombinaci obou přístupů, ale hlavně povinnost pro **zaměstnavatele**

Co je přiměřená úprava 4

V Úmluvě o právech osob se zdravotním postižením je méně zřetelné, kdo je nositelem této povinnosti.

(Strany zajišťují, že se přiměřená úprava poskytuje)



Jaký má přiměřená úprava vztah k diskriminaci?

Přiměřená úprava je (také) formou diskriminace *sui generis*

U individuálních případů

Vlastní pravidla pro důkazní břemeno a odůvodnění

Diskriminace na základě vztahu

Je to možné???

Jaká je působnost *ratione personae*
v rámci práva o zákazu diskriminace?

Diskriminace na základě vztahu 2

Soudní dvůr

(Coleman, 2008)

„...směrnice 2000/78, která má v oblasti
zaměstnání a povolání za cíl bojovat proti
všem formám diskriminace na základě
zdravotního postižení, se použije nikoli na
určenou kategorii osob, ale v závislosti na
důvodech uvedených v jejím článku 1“
„diskriminací na základě zdravotního postižení
ani s *jakýmkoli vztahem*, který uvedený
zaměstnanec udržuje se zdravotně
postiženou osobou.“

Diskriminace na základě vztahu 3

Evropský soud pro lidská práva

(Đorđević v. Chorvatsko, 2012)

„neustálé obtěžování prvního žadatele – jejího zdravotně postiženého syna, o kterého pečovala – a případy obtěžování, které se týkaly, i když v mírnějších formách, také jí osobně, způsobily narušení jejího každodenního života a fungování, což mělo negativní dopad na její osobní a rodinný život.“

Diskriminace na základě vztahu 3

Evropský soud pro lidská práva

(Đorđević v. Chorvatsko, 2012)

„neustálé obtěžování prvního žadatele – jejího zdravotně postiženého syna, o kterého pečovala – a případy obtěžování, které se týkaly, i když v mírnějších formách, také jí osobně, způsobily narušení jejího každodenního života a fungování, což mělo negativní dopad na její osobní a rodinný život.“

**Jaký/jaké typ/y diskriminace je/jsou
podle práva EU zakázán/y?**

Různé!

Co je důležitější:

Formální, nebo materiální rovnost
(jde nám o formu zacházení, nebo výsledek
zacházení?)



Otázky nebo připomínky?

